



## Atención de seguimiento posterior al tratamiento contra el cáncer

### ¿Qué es la atención de seguimiento?

Al finalizar tu tratamiento contra el cáncer, seguirás viendo a tu médico por "atención de seguimiento", en la que:

- Se buscarán señales de que el cáncer pueda resurgir (reaparición)
- Se te ayudará a lidiar con cualquier efecto secundario causado por el tratamiento
- Se evaluará tu estado general de salud



### Planea tu atención de seguimiento

**Tú y tu médico trabajarán juntos** para hacer un plan de seguimiento a tu medida. Tu plan de seguimiento te guiará en los cuidados de tu salud en los meses y años posteriores al tratamiento.

#### Se basará en:

- Las pautas médicas para tu tipo y etapa de cáncer
- Tus deseos y necesidades



### ¿A quién veré por atención de seguimiento?

Al finalizar tu tratamiento, quizás veas al médico que trató tu cáncer, al médico de tu familia, o a otro profesional de la salud.

#### A quién verás depende de:

- Tu tipo y etapa de cáncer
- Cualquier efecto secundario que tengas
- Las reglas de tu seguro médico
- Tus deseos personales

Para programar una visita en el Robert E. Hardy Cancer Center, llama al 615-341-4383

# ¿Qué sucede durante la atención de seguimiento?



## Tu médico busca señales de reaparición del cáncer

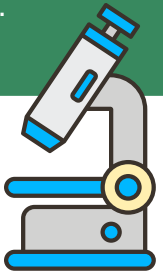
Tu médico revisará si el cáncer regresa después del tratamiento (reaparición). Tu médico también te dirá qué signos y síntomas debes observar.

La probabilidad de que un cáncer regrese, cuándo y dónde, depende del tipo que tuviste y de otros factores.

Ningún médico puede estar seguro sobre si tu cáncer regresará o no. Pero un médico que conoce tu historia clínica puede hablar contigo sobre las probabilidades y sugerir formas para reducirlas.



El cáncer puede regresar cuando áreas muy pequeñas de células cancerosas todavía están en el cuerpo y no se pueden ver en las pruebas. Estas células pueden crecer hasta que aparezcan en las pruebas o causen síntomas.



## Tu médico observará un cáncer secundario

Un cáncer secundario es un nuevo cáncer que ocurre en alguien que ya ha tenido cáncer antes. Es un tipo de cáncer muy diferente del que tuviste al principio. Tus probabilidades de tener cáncer secundario dependen de muchos factores.

**Para observar un cáncer secundario, tu médico podría:**

- Hacer preguntas específicas sobre tu salud
- Decirte a qué señales debes prestar atención
- Recetarte análisis de sangre o exámenes por imagen. Los exámenes dependerán de:
  - El tipo y la etapa de cáncer que tuviste primero
  - El tratamiento que recibiste
  - Si las investigaciones muestran que los exámenes podrían mejorar tu salud o ayudarte a vivir más tiempo

Para programar una visita en el Robert E. Hardy Cancer Center, llama al 615-341-4383

# Lidiando con los efectos secundarios

Los efectos secundarios del cáncer y del tratamiento contra el cáncer pueden incluir cambios físicos y emocionales.

Quizás te sorprenda tener efectos secundarios:

- Que continúen luego del tratamiento, llamados efectos secundarios a largo plazo
- Que tal vez no ocurran hasta meses o incluso años después de finalizar tu tratamiento, llamados **efectos tardíos**

Tus posibilidades de tener este tipo de efectos secundarios dependen de:

- El tipo de cáncer que tuviste
- El tratamiento que recibiste
- Tu estado general de salud

Consulta con tu médico qué exámenes son buenos para ti.

**Pregunta a tu médico si se conocen efectos tardíos de tu tratamiento contra el cáncer.** Si es así, tu atención de seguimiento podría incluir ciertos exámenes, como:

- **Un examen anual de tiroides** si has recibido rayos en tu cabeza, cuello o garganta.
- **Exámenes de la función pulmonar** si has recibido una droga llamada bleomicina (Blenoxane) o has tenido un trasplante de médula ósea (célula madre). Los exámenes de función pulmonar muestran cuánto aire pueden contener tus pulmones y qué tan rápido el aire entra y sale de ellos.
- **Electrocardiogramas regulares (ECG)** si has recibido rayos en tu pecho, o si has recibido drogas de quimioterapia que puedan afectar el funcionamiento de tu corazón
- **Mamografías periódicas** si has recibido rayos en tu pecho
- **Análisis de sangre o exámenes por imagen** para buscar signos de la reaparición del cáncer, como rayos-X o tomografías



## Mantener tus registros médicos

**Mantener tus registros médicos es importante porque:**

- Todos los médicos que te cuidarán a lo largo de tu vida necesitarán saber sobre tu diagnóstico de cáncer y tu tratamiento
- Tu médico de atención primaria necesitará saber sobre tus tratamientos y plan de atención de seguimiento (quizás no formó parte del equipo que trató regularmente tu cáncer)
- Podrías cambiar de médico en el futuro

Es posible que desees completar un resumen del tratamiento contra el cáncer o un plan de atención para sobrevivientes y conservarlo para tus registros. Pregúntale a tu médico si tiene uno para ti, o escanea aquí para ver ejemplos:



# Preguntas para hacer a tu médico sobre la atención de seguimiento

## Preguntas sobre atención de seguimiento

- ¿A quién veré para mi atención de seguimiento? ¿Tienen experiencia con sobrevivientes de cáncer?
- ¿Cada cuánto tiempo debo hacer visitas por atención de seguimiento?

## Preguntas sobre síntomas y efectos secundarios

- ¿Hay síntomas a los que deba prestar atención? ¿Qué debo hacer si noto alguno de esos síntomas?
- ¿Qué efectos secundarios a largo plazo o tardíos pueden derivar de mi tratamiento?

## Preguntas sobre el cáncer recurrente

- ¿Qué probabilidades tengo de que mi cáncer vuelva?
- ¿Cómo puedo disminuir mis probabilidades de que el cáncer vuelva o de tener un cáncer secundario?

## Preguntas sobre lo que puedes hacer

- ¿Necesito algún medicamento o alguna dieta especial?
- ¿Con quién puedo hablar si siento mucha ansiedad sobre el cáncer recurrente?

Esta información fue originalmente publicada en:

[www.cancer.net/survivorship/follow-care-after-cancer-treatment/importance-follow-care](http://www.cancer.net/survivorship/follow-care-after-cancer-treatment/importance-follow-care).

© 2005-2022 Sociedad Estadounidense de Oncología Clínica (ASCO). Todos los derechos reservados en todo el mundo. Se usó con permiso.

Esta información fue desarrollada por la Sociedad Estadounidense de Oncología Clínica (ASCO) y se presenta en cancer.org como parte de una colaboración entre la Sociedad Americana Contra el Cáncer y la ASCO. Ambas organizaciones han compartido durante mucho tiempo el compromiso de empoderar a las personas con información confiable sobre el cáncer. Aprende más sobre esta colaboración y cómo ayudará a promover ese objetivo:

<https://www.cancer.org/about-us/our-partners/asco.html>

Para programar una visita en el Robert E. Hardy Cancer Center, llama al 615-341-4383

